

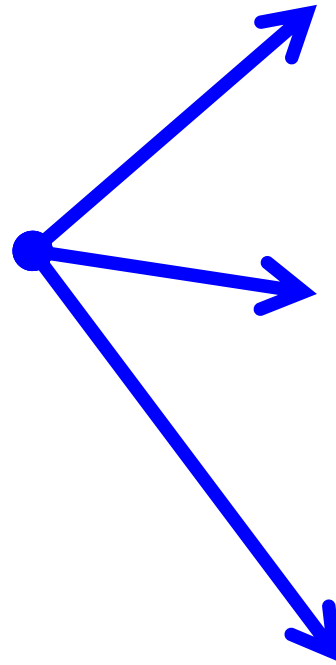
Epidemia da CoViD-19 [“SARS-CoV-2”]: Quadro epidemiologico e monitoraggio

Update 17/8/2020

Quadro epidemiologico e monitoraggio: gli strumenti

Sistema di sorveglianza del SSR

- ◆ Flussi dalle Aziende
- ◆ Raccolta ed elaborazione di A.Li.Sa.
- ◆ Sistema di sorveglianza ad hoc

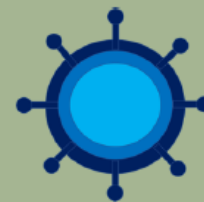


Ministero della Salute, Istituto Superiore di Sanità
Cabina di Regia ai sensi del DM Salute 30 aprile 2020

Monitoraggio Fase 2 Report settimanale

[Report 13 / Report completo](#)

Fonte dati: Monitoraggio Fase 2 (DM Salute 30 aprile 2020).
Dati relativi alla settimana 3 agosto – 9 agosto 2020
(aggiornati al 11 agosto 2020)



ELEMENTI DI PREPARAZIONE
E RISPOSTA A COVID-19
NELLA STAGIONE AUTUNNO-
INVERNALE

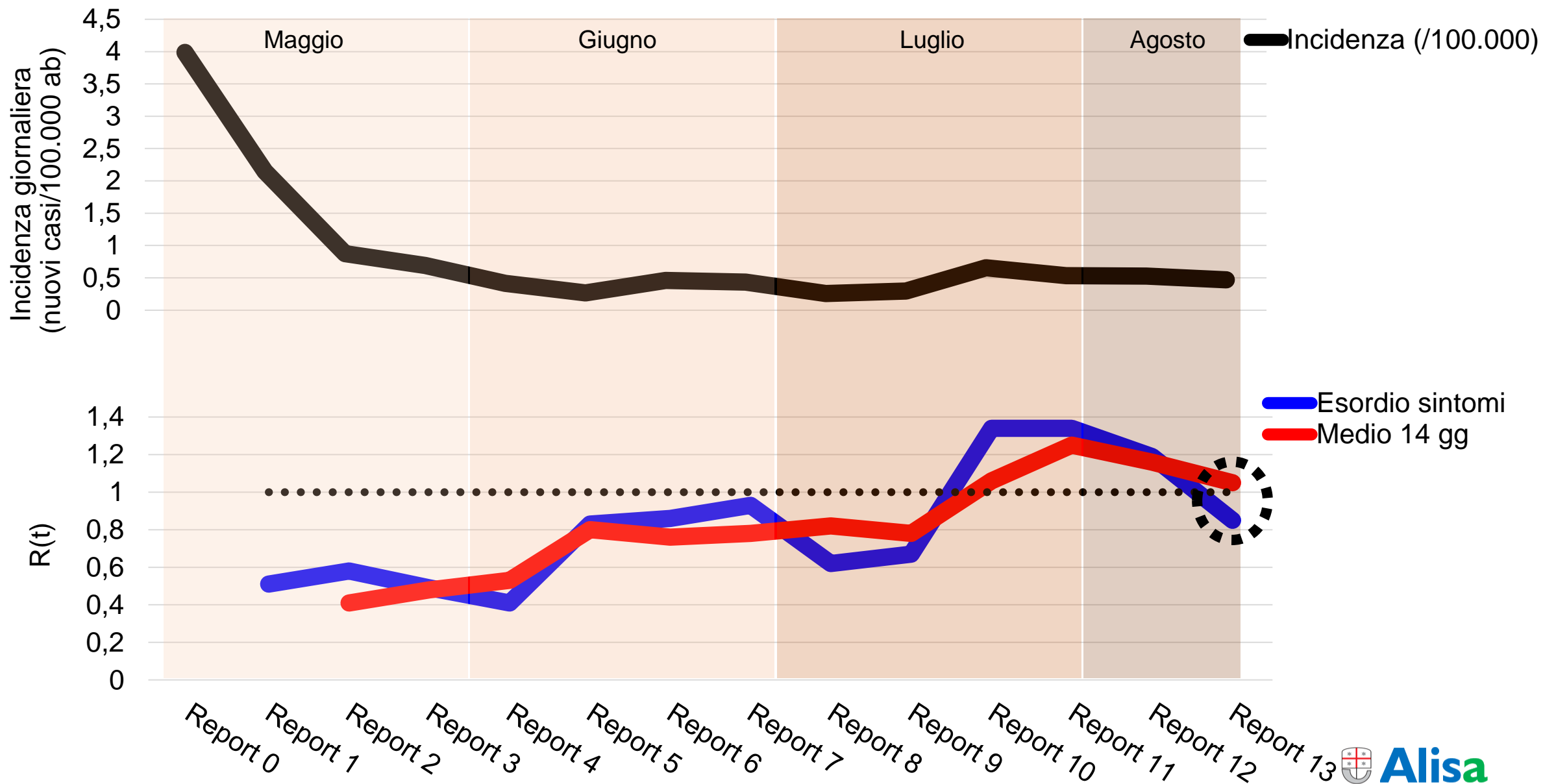
Piano Preparedness: 4 quadri epidemiologici

Trasmissione	R(t)	Incidenza	SSR
1. Localizzata	Rt>1 non sistematicamente	Bassa	Capacità di tracciamento e controllo intatta
2. Sostenuta e diffusa, gestibile dal Sistema Sanitario	Rt 1-1,25 sistematicamente ovvero L95%CI>1		Non tutti i focolai tracciati e controllati Limitato potenziale di trasmissione
3. Sostenuta e diffusa, con rischi di tenuta del Sistema Sanitario	Rt 1,25-1,5 sistematicamente ovvero L95%CI>1,25	Elevata	Frequentemente focolai non tracciati Modesta capacità di limitare il potenziale di trasmissione Iniziali segnali di sovraccarico dei servizi assistenziali (UTI e media intensità) Livello di rischio elevato o molto elevato in base al sistema di monitoraggio DM 30/4/2020
4. Non controllata, rischi di tenuta del Sistema Sanitario	L95%CI>1,5 per >1 mese	Elevata	Mancanza di tracciamento dei focolai Segnali di sovraccarico dei servizi assistenziali (UTI e media intensità)

Piano Preparedness: 4 quadri epidemiologici

Trasmissione	R(t)	Incidenza	SSP
1. Localizzata	Rt>1 non sistematicamente	Bassa	Capacità di tracciamento e controllo intatta
2. Sostenuta e diffusa, gestibile dal SS	Rt 1-1,25 sistematicamente ovvero L95%CI>1		Non tutti i focolai tracciati e controllati Limitato potenziale di trasmissione
3. Sostenuta e diffusa, con rischi di tenuta del SS	Rt 1,25-1,5 sistematicamente ovvero L95%CI>1,25	Elevata	Frequentemente focolai non tracciati Modesta capacità di limitare il potenziale di trasmissione Iniziali segnali di sovraccarico dei servizi assistenziali (UTI e media intensità) Livello di rischio elevato e molto elevato in base al sistema di monitoraggio DM 30/4/2020
4. Non controllata, rischi di tenuta del SS	L95%CI>1,5 per >1 mese	Elevata	Mancanza di tracciamento dei focolai Segnali di sovraccarico dei servizi assistenziali (UTI e media intensità)

Monitoraggio Fase 2: Incidenza e R(t)



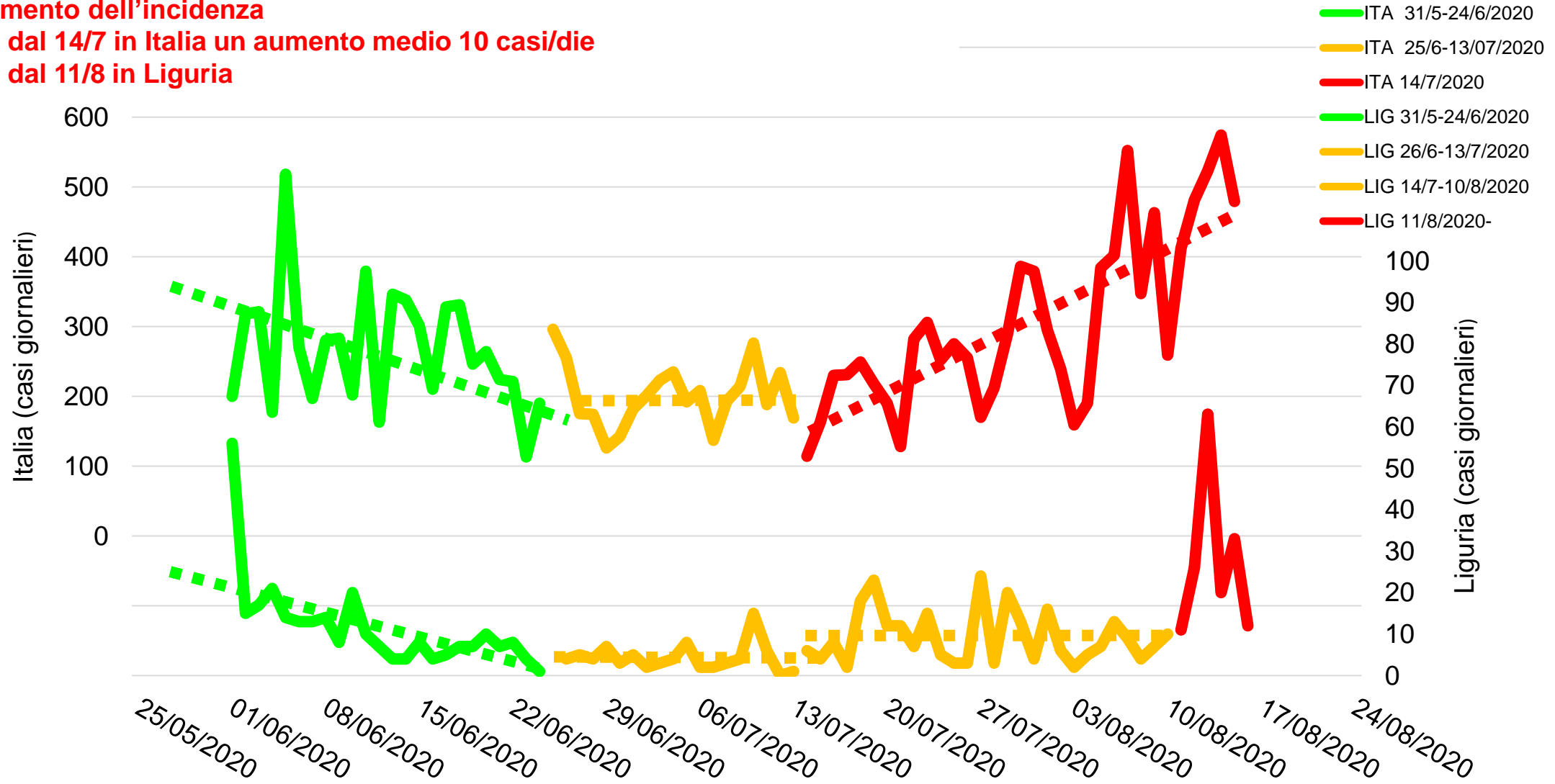
Curva epidemica per data notifica in Italia e in Liguria, dal 1 giugno

Diminuzione dell'incidenza fino al 24/6/2020

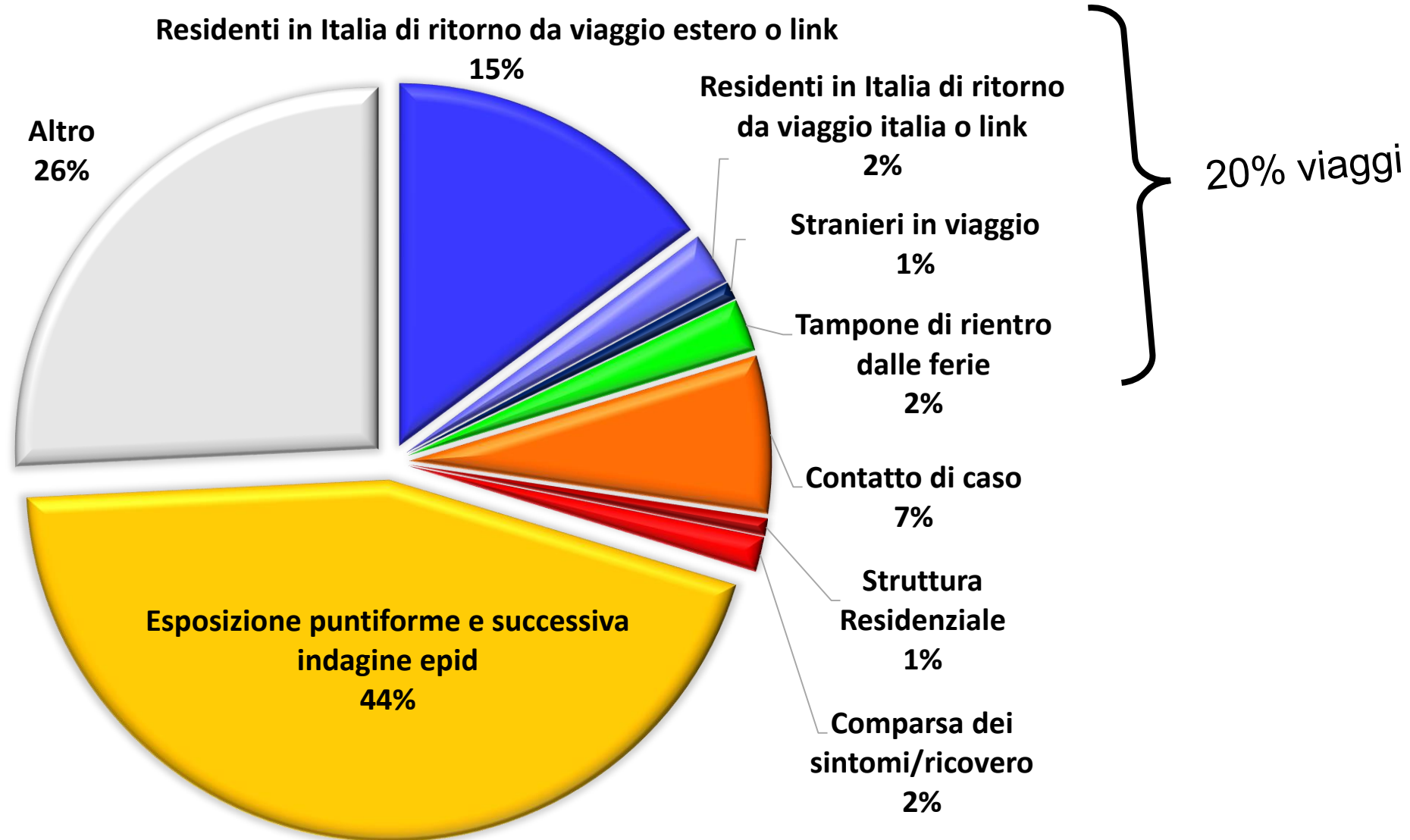
Incidenza stabile: due pattern

Aumento dell'incidenza

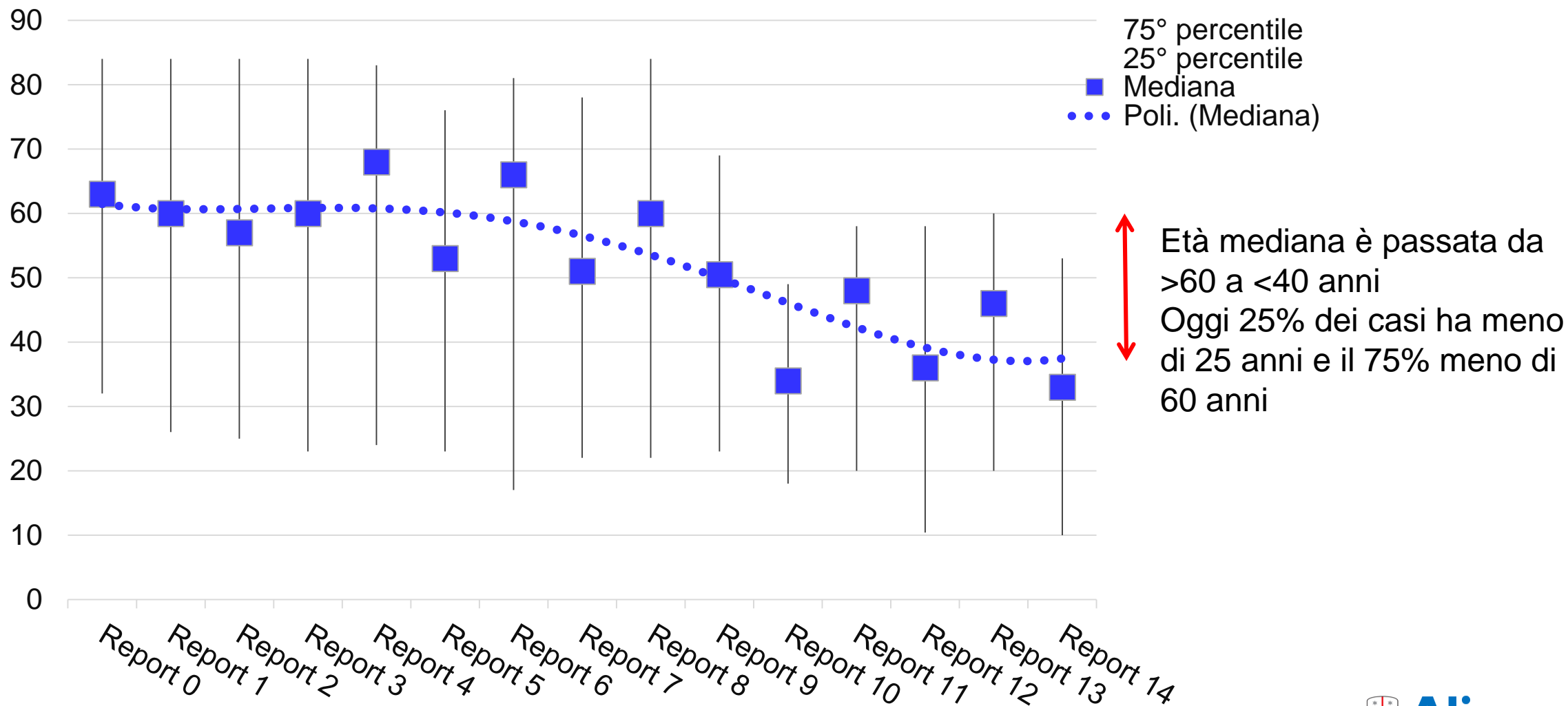
- dal 14/7 in Italia un aumento medio 10 casi/die
- dal 11/8 in Liguria



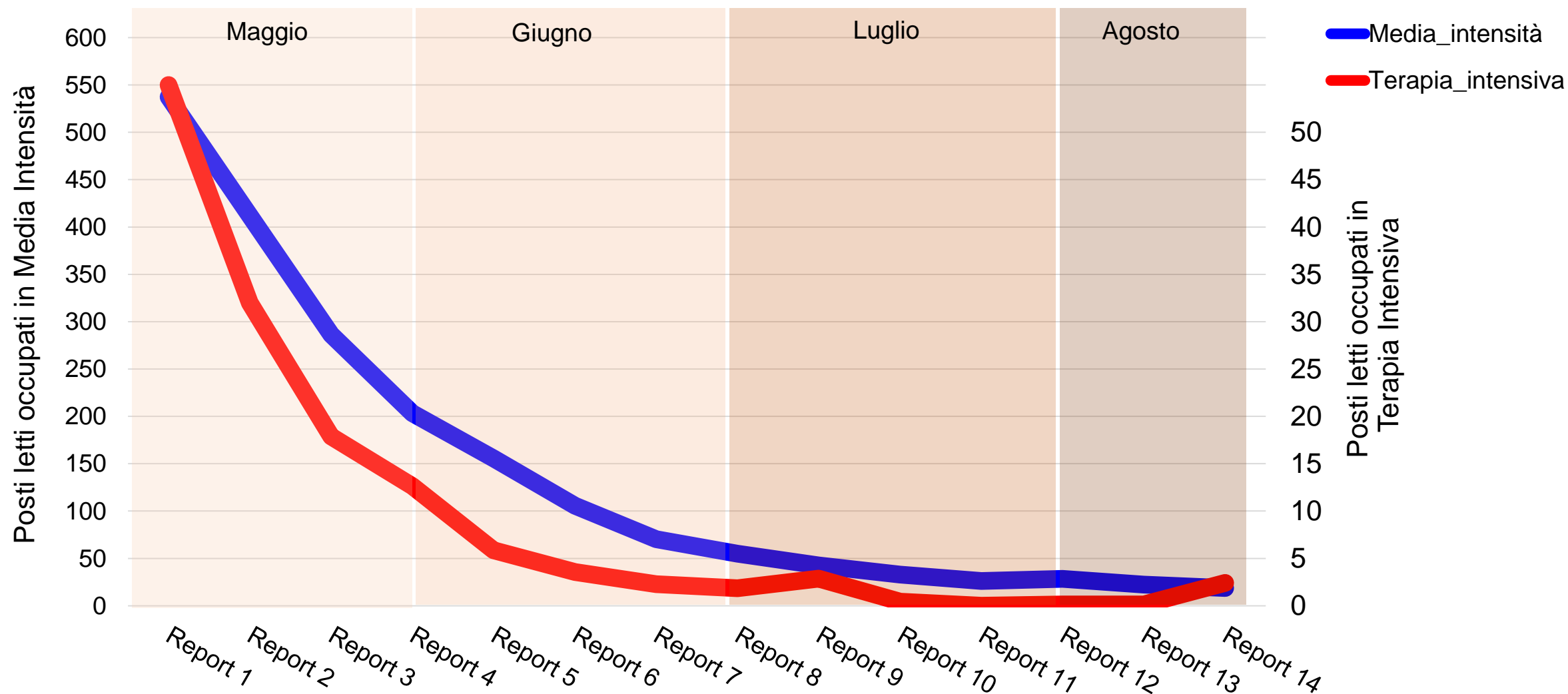
Link epidemiologico dei casi, 13-16 agosto 2020



La diminuzione dell'età di infezione durante la fase 2



PP.LL. occupati in Media intensità e Terapia Intensiva



Qualità del “Contact Tracing” e della Sorveglianza

- Performance ottimale
- Indicatore sottosoglia
- Indicatori gravem. sottosoglia

	Report												
Indicatore	1	2	3	4	5	6	7	8	9	10	11	12	13
Indicatori di capacità di monitoraggio [4 indicatori]													
Indicatori di processo sulla capacità di accertamento diagnostico, indagine e di gestione dei contatti [5 indicatori]													
	Indicatore introdotto dal 6° report												

Key point

- ◆ Il quadro epidemiologico italiano e ligure negli ultimi mesi è stato caratterizzato da:
 - A. Una fase di diminuzione dell'incidenza che è perdurata fino al 24 giugno
 - B. Un periodo di incidenza costante dal 25-26 giugno a metà luglio con valori medi intorno a 200 casi/die in Italia e fino al 10 agosto con 5-10 casi/die in Liguria
 - C. Una ripresa della circolazione con incremento dell'incidenza: l'incremento medio settimanale è di circa 60-70 casi/sett. in Italia; in Liguria ... monitoreremo! Quali ragioni:
 - × Mobilità e viaggi
 - × Rilassamento dei comportamenti
 - × Mancato rispetto delle norme/disposizioni per favorire il tracciamento
- ◆ L'impatto sulle strutture ospedaliere appare contenuto in considerazione di una circolazione prevalente nella classe d'età giovane e adulta (under 60). La persistenza della circolazione in queste classi d'età con quadri clinici spesso pauci-/a-sintomatici può costituire un serbatoio comunitario
- ◆ Le indagini epidemiologiche e l'attività di tracciamento stanno contenendo i focolai, ma il quadro attuale evidenzia la capacità del virus in condizioni favorevoli di circolare nella popolazione
- ◆ È indispensabile garantire il rispetto rigoroso delle misure di contenimento attualmente in atto con particolare riferimento all'impiego obbligatorio della mascherina negli spazi confinati o all'aperto in cui non è possibile o non è garantita la possibilità di mantenere il distanziamento fisico (DPCM 26 Aprile 2020) e delle disposizioni atte a favorire l'attività di tracciamento (ad esempio la registrazione dei clienti dei ristoranti)